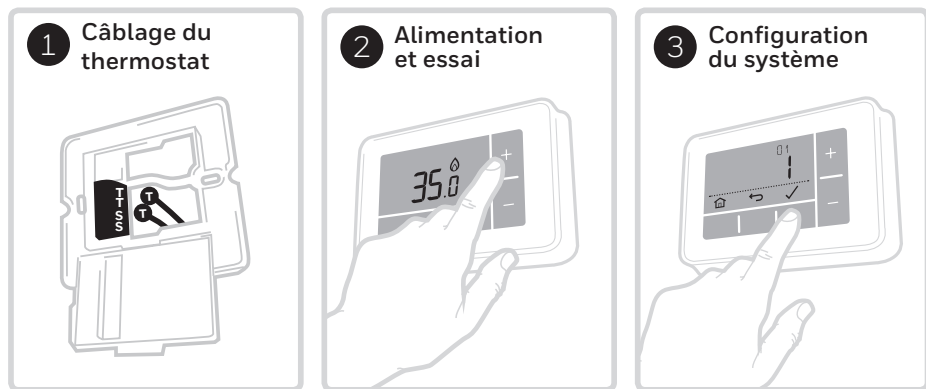


Guide d'installation rapide

Compatible avec les appareils OpenTherm uniquement. Cet appareil **n'est pas** compatible avec les chaudières 230 V, les vannes de zone et les chauffages électriques 230 V.



Installation en 3 étapes...



L'installation doit être réalisée par une personne compétente.

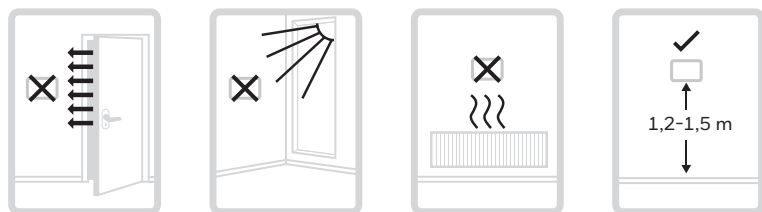
Par mesure de sécurité, assurez-vous que l'alimentation électrique générale est coupée avant de toucher à un câble.

32318058-003 C

1

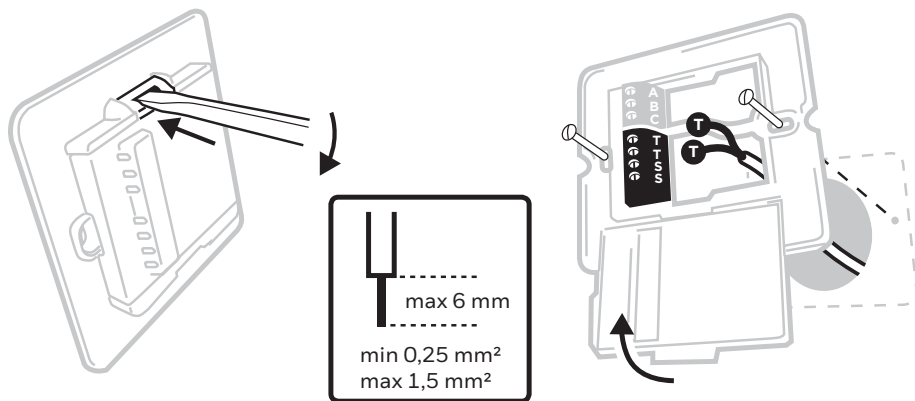
Câblage du thermostat

Choisissez un emplacement à l'abri des courants d'air, de la lumière directe du soleil ou des sources de chaleur en sorte que le câblage entre la chaudière et le thermostat puissent cheminer aisément.

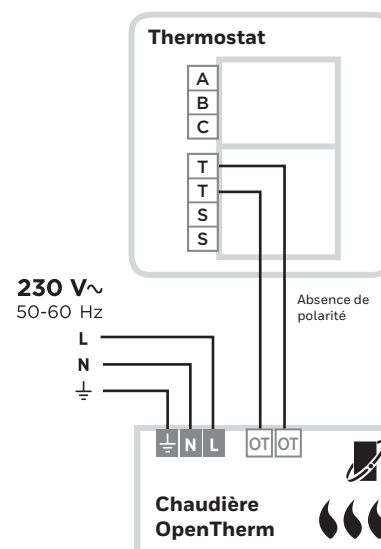


A) Utilisez un tournevis pour d'éclipser le thermostat du support mural et avoir accès aux fils de raccordement.

B) Reliez les fils en respectant les schémas de câblage puis refermez le couvercle.



Chaudière OpenTherm



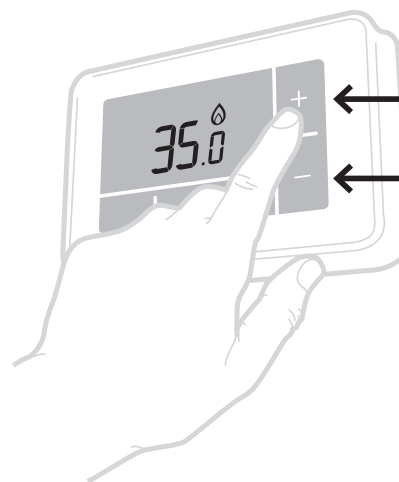
Pour éviter qu'un fil dénudé ne soit à l'origine d'un court-circuit -

- **Si vous utilisez des câbles multibrins :** Ne dénudez le câble que sur la longueur requise pour que les brins puissent être solidement fixés dans le bornier.
- **Si vous utilisez des câbles monobrins :** Liez-les ensemble au moyen d'un collier, aussi près que possible du bornier.

2

Alimentation et essai

Alimentez le système de chauffage et procédez à un bref essai fonctionnel du thermostat pour vous assurer qu'il déclenche la chaudière.

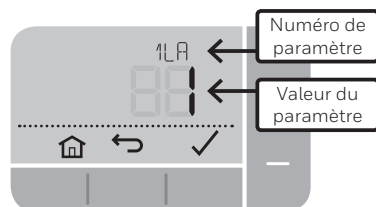


Appuyez sur le bouton **+** pour augmenter la température au maximum puis **assurez-vous que la chaudière se met en service** - L'icône de demande de chaleur présente sur le thermostat doit être **allumée**.

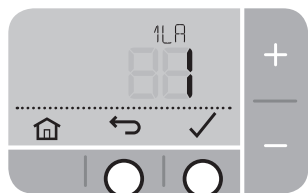
En ce cas, appuyez sur le bouton **-** pour diminuer la température au minimum et **assurez-vous que la chaudière se met hors service** - L'icône de demande de chaleur présente sur le thermostat doit **s'éteindre**.

3 Configuration du système

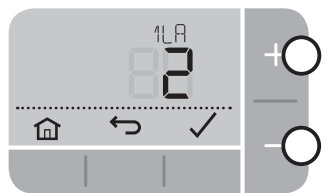
Des réglages spécifiques de thermostat et de fonctionnement du système de chauffage sont accessibles via le menu des réglages avancés. Appuyez sur et sur et maintenez la pression sur ces boutons jusqu'à ce que l'afficheur change (environ **3 secondes**).



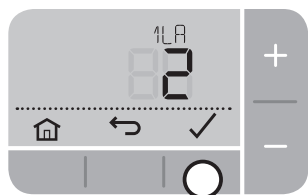
A) Appuyez sur le bouton et pour naviguer dans la liste des paramètres.



B) Appuyez sur le bouton et pour modifier un paramètre.



C) Appuyez sur le bouton pour sauvegarder les modifications (ou appuyez sur pour annuler les modifications).



D) Appuyez sur le bouton pour quitter le menu des réglages avancés et sauvegarder les modifications.



Paramètres

N°	Description	Réglages (valeur par défaut en gras)
1 LR	Langue	1 = EN , 2 = NL, 3 = FR
4 LL	Limite inférieure de température	5 - 21 (°C)
5 UL	Limite supérieure de température	21 - 35 (°C)
6 SO	Options de programme	1 = Différents programmes journalier possibles 2 = 5 programmation de lu. à ve. + 2 programmation weekend 3 = Programme identique pour chaque jour de la semaine
7 NP	Nombre de commutations par jour	4 ou 6
8 SS	Détecteur à distance câblé	0 = Pas de détecteur distant , 1 = Détecteur distant câblé
9 LC	Mode Sécurité intrinsèque	0 = Chaudière à l'arrêt , 1 = Chaudière Marche 20% / Arrêt 80%
10 BL	Rétroéclairage	0 = Non, 1 = Marche (uniquement sur demande)
11 CL	Format de l'heure	0 = 24 heures , 1 = AM/PM
12 DS	Changement d'heure l'été	0 = Non, 1 = Automatique
13 TO	Écart d'affichage de température	+/-1,5°C
15 SD	Rétablissement des valeurs par défaut de programme	0 , 1 = Rétablir
16 FS	Rétablissement des réglages usine	0 , 1 = Rétablir
17 OP	Optimisation	0 = Désactiver , 1 = Activer

Identification des données OpenTherm

Une chaudière OpenTherm peut signaler des alertes au thermostat. Vous pouvez les afficher dans le menu des alertes de la chaudière 'OpenTherm®'. L'ID des données OpenTherm apparaîtra après les paramètres de l'installateur (voir le tableau ci-dessus).

N°	Description	Réglages (valeur par défaut en gras)
OT1	Contrôle de faible charge	0 = Non, 1 = Oui
OT2	Point de consigne de contrôle	5 - 99°C
OT3	Température de l'eau entrante	5 - 99°C
OT4	Température de l'eau sortante	5 - 99°C
OT5	Température maximum de l'eau entrante	5 - 99°C
OT6	Température de l'eau chaude	5 - 99°C
OT7	Point de consigne de l'eau chaude	5 - 99°C
OT8	Puissance réelle	0 - 99%
OT9	Pression de l'eau	0.0 - 9.9
OT10	Contrôle OTC	0 = Arrêt , 1 = Marche
OT11	Courbe OTC	4 - 40 (16)
OT12	Compensation de pièce	0 = Arrêt , 1 = Marche

Dépannage

Que se passe-t-il ?	Ce que peut vouloir dire que...	Comment modifier/changer...
Le Thermostat n'affiche rien	Le système de chauffage n'est pas sous tension Défaut de connexion des câbles	Assurez-vous que le système de chauffage est alimenté Vérifiez le câblage au niveau des bornes du thermostat et de la chaudière
Afficheur = --	Capteur de température défectueux	Remplacez le thermostat ou vérifiez son câblage avec le capteur de température à distance, si nécessaire
Le thermostat affiche une demande de chaleur mais la chaudière ne répond pas	L'eau de la chaudière est déjà à la température voulue Défaut de connexion des câbles	Conduite normale - attendez que la température de l'eau baisse Vérifiez le câblage au niveau des bornes du thermostat et de la chaudière

Conforme aux exigences de protection des directives suivantes :
CEM : 2014/30/EU et **LVD : 2014/35/EU**

ErP : Classe VI (+4%), (EU) 811/2013

WEEE Directive 2012/19/EU - Déchets d'équipements électroniques et électriques (DEEE)
À la fin de la vie du produit, le déposer avec son emballage dans un centre de recyclage. Ne vous débarrassez pas du produit comme s'il s'agissait d'ordures ménagères. Ne jetez pas le produit dans un feu.



Honeywell SA
Environmental and Combustion Controls
72, chemin de la Noue
74380 Cranves Sales
Tél. 04 50 31 67 30

www.honeywell-confort.com



Honeywell NV
Hermes Plaza, Hermeslaan 1H
1831 Diegem
Tél: 02/728.2386
www.honeywell.be

Fabriqué pour et pour le compte de Environmental & Energy Solutions Division de Honeywell Technologies Sàrl, E&ES, Z.A., La Pièce 16, 1180 Rolle, Suisse, par son représentant autorisé Honeywell Inc.

© 2017 Honeywell International Inc. | Imprimé au UK